

介護のお仕事を イメージしてみよう

介護のお仕事とは…

みなさんのイメージでは「入浴、排せつ、食事」(いわゆる3大介護)がすぐに思いつくのではないのでしょうか?

実は……。多種多様なお仕事なんです!

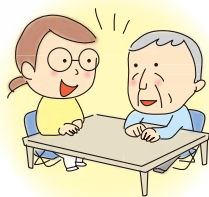
例えば、クラブ活動やレクリエーションでは、趣味や特技を活かすことができたり、お祭りなどの行事・イベント等の企画に携わることもあります。利用者一人ひとりの

変化を見逃さない心配り等が求められます。大変なお仕事ではありますが、利用者と一緒に生活することで、たくさんの笑顔、

成長した自分を身近に感じることが

できる魅力とやりがいにあふれた、お仕事です。

是非、あなた自身で確かめてみませんか?

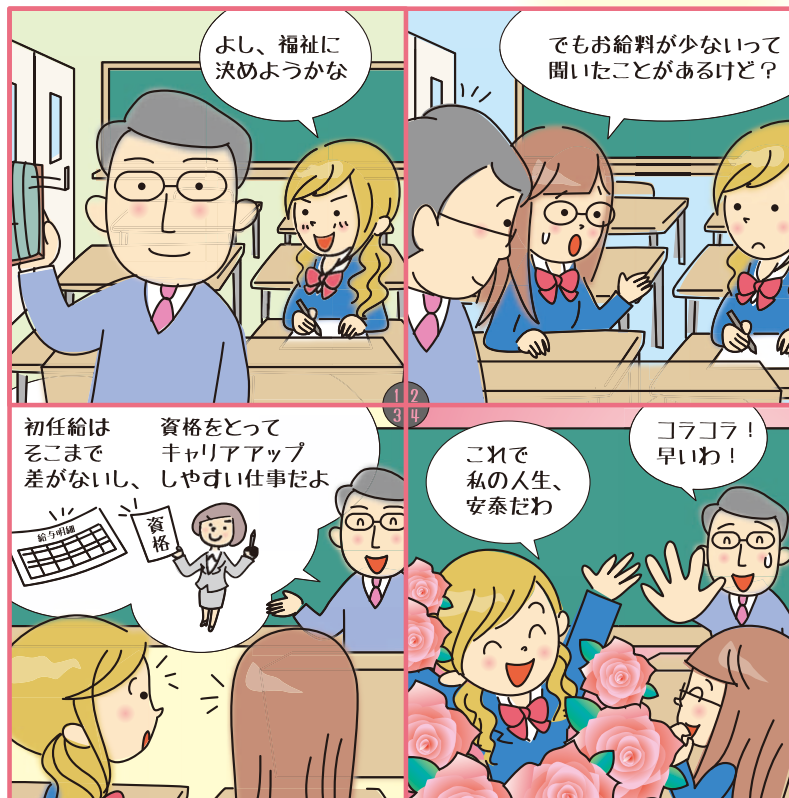


介護職のきっかけは身近なところから



フクミと
ヒロミの

ふくし
福祉





ホントがわかる職場紹介 5

社会福祉法人豊中福祉会 特別養護 老人ホーム ローズガーデン条南苑

中村 優衣さんの場合



特徴

「家族のような絆を目指して」を法人理念とし、ご利用者様と職員が信頼し合える関係の中、皆様に自分らしく豊かな人生を送っていただけるサービスを提供しています。

現在の仕事に就いたきっかけは？

障がいのある方が身近にいたので福祉に興味を持って、介護福祉専攻のある短大に進学。自分なりに濃密な2年間を過ごしました。

ユニット型は初体験でしたが、人生の最期に深く関われることに魅力を感じました。また、「家族のような絆を目指して」という法人理念に惹かれ、入職を決めました。

やりがいや魅力は？

生活支援だけでなく、カラオケや体操といったレクリエーションの企画も重要な仕事のひとつ。花見など季節ごとの企画も好評で、利用者様のイキイキとした表情を見ていると、私も頑張ろうと思います。何より、「楽しかった」「ありがとう」の言葉が力になります。



中村さんにとって介護とは？

学生時代は「福祉＝しんどい」といったイメージがありました。でも今は、介護は「家族のようにあたたかいものだ」と感じています。一人ひとりに寄り添い、その人にとって何が大切かを、これからも考えていきたいと思っています。

プライベートはどう過ごしていますか？

夜勤明けはゆっくりと過ごし、週に2日の休みがある時は友人と遊ぶことが多いですね。最近、動画サイトで人気のアーティストのライブに出かけて楽しんでいます。



メッセージをお願いします。

経験を通して人間として成長できる仕事です。「利用者様と関わりたいけど大丈夫かな？」と悩んでいる人も、ぜひ挑戦してほしいです。その気持ちを持つことが一番大事だと思います。



利用者家族の
声
こえ

高橋 勝さん

この施設を利用した感想は？

妻が脳出血で倒れ、病院に入院。その後、ローズガーデンでお世話になっています。病院は一室6人部屋で話がしにくい環境でしたが、ここは個室で、ホテルかと思うほど綺麗。それにスタッフさんは皆親切で、まるで友人や家族のようです。安心して、のんびり二人の時間を過ごすので、私はここへ通うのを楽しみにしているんですよ。

施設のサービスを利用して、どんな変化がありましたか？

生け花やカラオケ、書道などさまざまなレクリエーションが刺激になっているようです。とくに、年に何度かこども園の子どもたちが来て歌を披露してくれる機会を妻は楽しみにしています。入所して10年。自分からずいぶん話してくれるようになりました。それも前向きな発言が増えたのは、こうした充実した環境のおかげだと思っています。



介護職員



ホントがわかる職場紹介 6

社会福祉法人稲穂会 特別養護 老人ホーム やすらぎの園 田口 あずささんの場合



特徴

実るほど頭(こうべ)を垂れる稲穂かな

社会福祉法人 稲穂会 (いなほかい) は、稲穂のころをもって様々な地域住民と共生し、社会の発展に福祉分野から貢献します。

現在の仕事に就いたきっかけは？

高校時代は福祉科に在籍。当時は支援学校の先生を目指していましたが、同居していた祖母が将来的に介護が必要になった時に自分が傍にいてあげたい、と思うようになりました。その後、友人に誘われてやすらぎの園を見学。施設の雰囲気が良く、入職前に資格取得のサポート等のフォロー体制が整っている点に惹かれました。

やりがいや魅力は？

認知症の方とは会話が成立しないことがしばしば。でも、ゆっくりと気持ちを伝えていくと返事をくれたり、笑顔を返してくれたりします。時間が経っても、しっかりと信頼関係を築くことが大事だと気付きました。利用者様の「ありがとう」は、私にとって最高の誉め言葉。原動力になっています。



田口さんにとって介護とは？

誇りを持てる立派な仕事です。実は私は人見知りで、人と接することが苦手でした。ですが、利用者様とのふれあいを通してどんどん変化していき、コミュニケーションがとれるようになりました。仕事の大変さより、やりがいの方が大きいと実感しています。

プライベートはどう過ごしていますか？

子どもが3才と1才で、時短勤務をしています。日曜と祝日は休みをもらっており、もっぱら家族で公園やショッピングモールに出かけています。仕事とプライベートの切り替えがきちりできるのも、この仕事の魅力だと思います。



メッセージをお願いします。

利用者様の生の声を聞けるのはこの仕事の特権だと思うんです。人に寄り添う気持ちがある方は、ぜひ来てくださいね。

利用者家族の
声
こえ



澤田 義憲さん

この施設を利用したきっかけは？

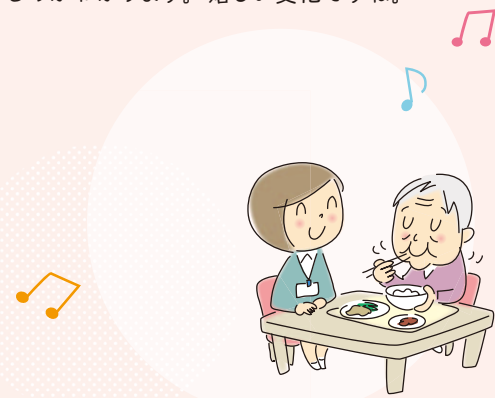
以前、妻が腸閉そくになり病院に救急搬送されました。入院中に今度は脳梗塞になり、リハビリをしましたが本人は涙を流して嫌がりました。

そんな時、たまたま私の同級生がやすらぎの園の職員だったことから、こちらにお世話になることにしたのです。ケア体制も万全で、体調が変化した際も大事に至らず、安心して過ごすことができています。

施設のサービスを利用して、どんな変化がありましたか？

入所当時は意思疎通がしにくかった妻。それが、カラオケや食事などに参加するようになって、友人ができ、今は完全にコミュニケーションがとれるようになりました。

食事を楽しそうに食べ、お風呂も気持ちよく入っている様子から、私が居ない間も職員さんがきちりとして見てくださっているのがわかります。嬉しい変化ですね。



就職して3年、5年…10年後の自分をイメージ

例えば、介護支援専門員(ケアマネジャー)などの資格があります。



※「社会福祉士及び介護福祉士法」の改正により、平成29年度(第30回)から、養成施設ルートが介護福祉士国家試験の受験資格となります。なお、養成施設を平成33年度末までに卒業する方は、卒業後5年間、介護福祉士になることができます。この間に国家試験に合格するか、卒業後5年間続けて介護等の業務に従事することで、5年経過後も介護福祉士の登録を継続することができます。平成34年度以降に養成施設を卒業する方からは、国家試験に合格しなければ介護福祉士になることはできません。

取材先の採用担当者に聞きました

福祉の仕事 **ここが知りたい!**

資格や経験がなくてもできますか?

新卒で福祉系の学校卒でない人や、中途入社で福祉の仕事の経験がない人も入職しています。高齢者の方への強い思いがあればやっていけるとおもいます。自分のおじいちゃん、おばあちゃんやとりりした経験は役立ちますね。入職後に資格を取得してスキルアップしたい人には、金銭的な

援助やシフトの調整をおこなっています。

入職後の研修はどのようなものですか?

新卒なら初めの1週間で、福祉や人権について、マナー・接遇、認知症のことなどを座学で学びます。そのあとは1~3ヶ月間、先輩職員について実務研修をおこないます。そこで早出・日勤・夜勤と一通りの勤務を経験し、独り立ちとなります。

中途入社なら1日程度の座学、1ヶ月程度の実務研修です。

また月に1回程度、全職員を対象にした研修もあり、改めて人権について学んだり、介護技術を

磨いたりする機会を設けています。

ズバリ、長く働く秘訣は何ですか?

仕事でありながら、これほど頻繁に利用者様に「ありがとう」と言われることはなかなかありません。その部分を大事にすることですね。

悩みがあるときは、上司がプライベートな話も交えながら相談に乗りますし、職員同士の関係でうまくいかないことがあるときは間に入って調整することもあります。「これと言ったらよくないのでは…」と一人で抱え込まず、自分の気持ちを人に伝えてみることも大切です。

問合せ先

泉北地域介護人材確保連絡会議
(事務局)大阪福祉人材支援センター
☎ 06-6762-9020

発行者：大阪府/(福)大阪府社会福祉協議会・大阪福祉人材支援センター/堺市/泉大津市/和泉市/高石市/(福)堺市社会福祉協議会/(福)和泉市社会福祉協議会/(福)高石市社会福祉協議会/(福)忠岡町社会福祉協議会/(福)大阪府社会福祉協議会老人施設部会

※この啓発ニュースは大阪府地域医療介護総合確保基金事業における介護人材確保の取組みの一環として、泉北地域の市町村、社会福祉協議会、若年層(学生)等向けに発行しています。